



<http://www.moda-ml.org>

GUIDA DI IMPLEMENTAZIONE
TRANSAZIONE "INVENTARIO FILATO IN
LAVORAZIONE"

Versione: 2013-1

Data di rilascio: 18/11/2011

Codice documento: G026

Repository XML Schema: <http://www.moda-ml.org/moda-ml/repository/schema/v2013-1/default.asp>

Repository guide: <http://www.moda-ml.org/moda-ml/repository/guide/v2013-1/default.asp>

Nome file: G026-MODA-ML-InventarioFilatoInLavorazione.pdf

1. DESCRIZIONE DI BUSINESS

1.1 Scopo

Questa guida ha lo scopo di illustrare alle aziende del settore tessile abbigliamento la forma standard XML del tipo documento "INVENTARIO FILATO IN LAVORAZIONE", fornendo le istruzioni per il suo impiego nel contesto di commercio elettronico, come illustrato nei diagramma acclusi

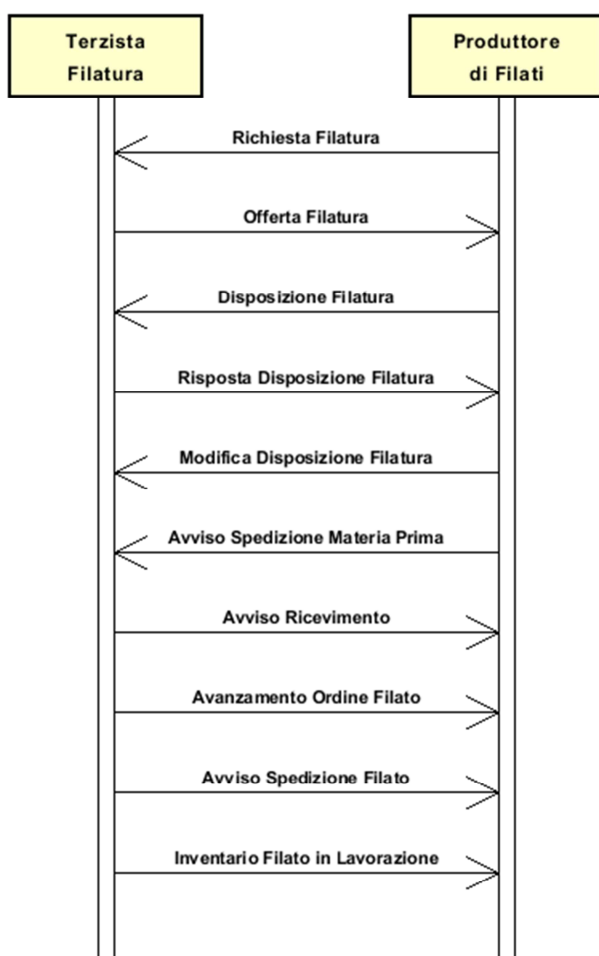
Tutte le regole necessarie per la costruzione e la validazione del documento sono espresse mediante uno specifico schema XML, che è presentato in dettaglio nel paragrafo "Guida alla implementazione".

1.2 Generalità

Questo documento può essere usato da un Terzista per fornire al Cliente (Committente della lavorazione), periodicamente o a richiesta, i dati riguardanti le quantità di articoli di filato (di sua proprietà) in attesa o in lavorazione.

L'inventario può riferirsi a tutto il suo materiale giacente presso il Terzista o solo a quello di una specifica Disposizione di lavorazione; le quantità per articolo possono essere suddivise per classe di stock e collocazione fisica.

1.3. Scenario applicativo



2. GUIDA ALLA IMPLEMENTAZIONE

2.1 Struttura generale del documento XML

Tutti i dati che possono essere scambiati tra le Parti con questa classe di documenti XML sono mostrati nella "Struttura del documento" (una visione semplificata dello schema) dove:

- i due numeri che seguono ciascun elemento indicano la sua "cardinalità" (numero minimo e massimo di ripetizioni ammesse); il numero minimo uguale a 0 indica un elemento opzionale, il numero minimo maggiore o uguale a 1 indica un elemento obbligatorio)
- il carattere grassetto denota gli elementi che sono "complessi semantici" ovvero aggregati di dati elementari costruiti ai fini della funzionalità e della riusabilità dell'informazione (gli elementi che sono contenuti in ogni elemento padre si individuano agevolmente per l'indentatura)
- il simbolo @ ed il carattere corsivo denotano un attributo dell'elemento che lo precede; qui la condizione d'uso (Required, Optional, ecc.) è indicata fra parentesi quadre

Struttura del documento XML

YARNWorkInv

@msgfunction [Optional] [Default= OR]

@version [Optional] [Default= 2013-1]

@useProfile [Optional]

| **YWIheader 1-1**

| | msgN 1-1

| - scegli -

| | msgID 0-1

| - oppure -

| | docID 0-1

| | @numberingOrg [Optional]

| - fine scelta -

| | msgDate 1-1

| | @dateForm [Optional]

| | inventoryDate 1-1

| | @dateForm [Optional]

| **refDoc 0-9**

| | @docType [Required]

| | | docID 1-2

| | | @numberingOrg [Optional]

| | | docDate 0-1

| | | @dateForm [Optional]

| | | season 0-1

| | | itemID 0-1

| **buyer 1-1**

| | @logo [Optional]

| | @sender [Optional]

| | | id 1-1

| | | @numberingOrg [Optional]

| | | legalName 0-1

| | | dept 0-1

| | | person 0-1

| | | @email [Optional]

| | | @phone [Optional]

| | | @fax [Optional]

| | | street 0-1

- | city 0-1
- | subCountry 0-1
- | country 0-1
- | postCode 0-1
- | **subContractor 1-1**
- | @sender [Optional]
- | id 1-1
- | @numberingOrg [Optional]
- | legalName 0-1
- | dept 0-1
- | person 0-1
- | @email [Optional]
- | @phone [Optional]
- | @fax [Optional]
- | street 0-1
- | city 0-1
- | subCountry 0-1
- | country 0-1
- | postCode 0-1
- | note 0-19
- | @numberingOrg [Optional]
- | @codeList [Optional]
- | @noteLabel [Optional]

YWtbody 1-1

YWitem 1-unbounded

- | lineN 1-1
- | @VAT [Optional]
- | **refDoc 0-1**
- | @docType [Required]
- | docID 1-2
- | @numberingOrg [Optional]
- | docDate 0-1
- | @dateForm [Optional]
- | season 0-1
- | itemID 0-1
- | **yarnCode 1-1**
- | @numberingOrg [Optional] [Default= CL]
- | art 1-1
- | @numberingOrg [Optional]
- | @codeList [Optional]
- | @listName [Optional]
- | @listVersion [Optional]
- | color 0-1
- | @numberingOrg [Optional]
- | @codeList [Optional]
- | @listName [Optional]
- | @listVersion [Optional]
- | added 0-9
- | @numberingOrg [Optional]
- | @addType [Optional]
- | description 0-1
- | lotN 0-9
- | @numberingOrg [Optional]
- | dyeN 0-9
- | @numberingOrg [Optional]
- | **inventory 1-9**
- | @invType [Required]
- | qty 1-2
- | @um [Required]
- | location 0-1

| | | | @LRI [Optional]
| | | | serialN 0-unbounded
| | | | @numberingOrg [Optional]
| | | | **EPClist 0-1**
| | | | EPC 1-unbounded
| | | | @numberingOrg [Optional]
| | | | @TID [Optional]
| | | | note 0-19
| | | | @numberingOrg [Optional]
| | | | @codeList [Optional]
| | | | @noteLabel [Optional]

2.2 Descrizione di dettaglio degli elementi del documento

Nelle tabelle seguenti vengono presentati tutti gli elementi (complessi e semplici) utilizzati in questo documento. La descrizione comprende: 1) informazioni proprie dell'elemento: tag, nome dell'elemento, breve descrizione, tipo di dato e vincoli sintattici; 2) informazioni relative all'uso dell'elemento in una particolare collocazione nel documento: xpath ed eventuali note relative a tale uso.

2.2.1 Elementi complessi (Aggregate Business Information Entities)

Sono elementi complessi gli elementi il cui contenuto è costituito da altri elementi (figli). Gli elementi complessi sono ordinati alfabeticamente.

buyer	dati del Cliente - tipo base: Nad, (XPath: YARNWorkInv/YWIheader/buyer) 1-1
EPCList	elenco di identificativi di un prodotto usato nella tecnologia RFID (XPath: YARNWorkInv/YWIbody/YWIitem/inventory/EPCList) 0-1
inventory	dettaglio di uno stock di materiale con riferimento alle fasi di lavorazione: quantità per classe di stock (XPath: YARNWorkInv/YWIbody/YWIitem/inventory) 1-9
refDoc	identificazione di un documento di riferimento ed eventualmente di un suo item (riga) (XPath: YARNWorkInv/YWIheader/refDoc) 0-9 (XPath: YARNWorkInv/YWIbody/YWIitem/refDoc) 0-1 - note: <i>attraverso questo elemento lo stock può essere riferito ad una specifica Disposizione di lavoro</i>
subContractor	dati del Terzista - tipo base: Nad, (XPath: YARNWorkInv/YWIheader/subContractor) 1-1
yarnCode	codifica completa di un articolo di filato (XPath: YARNWorkInv/YWIbody/YWIitem/yarnCode) 1-1
YWlbody	corpo del documento INVENTARIO FILATO IN LAVORAZIONE (XPath: YARNWorkInv/YWIbody) 1-1
YWIheader	testata del documento INVENTARIO FILATO IN LAVORAZIONE (XPath: YARNWorkInv/YWIheader) 1-1
YWIitem	riga del documento INVENTARIO FILATO IN LAVORAZIONE (XPath: YARNWorkInv/YWIbody/YWIitem) 1-unbounded

2.2.2 Elementi semplici (Basic Business Information Entities)

Sono elementi semplici gli elementi il cui contenuto è caratterizzato da un data type e da un dominio di valori. Gli elementi semplici sono ordinati alfabeticamente.

added	elemento aggiuntivo di codifica, non includibile nei precedenti - tipo base: string, lunghezza max: 15,
--------------	--

	(XPath: YARNWorkInv/YWIbody/YWlitem/yarnCode/added) 0-9 - note: <i>qui può specificarsi un ulteriore codifica (vedere tabella T44)</i>
@addType	qualificatore dell'elemento aggiuntivo di codifica di un prodotto - tipo base: string, tabella cod.: T44 http://www.moda-ml.net/moda-ml/repository/codelist/v2013-1/gc_T44.xml (XPath: YARNWorkInv/YWIbody/YWlitem/yarnCode/added/@addType) [Optional]
art	codice articolo del prodotto - tipo base: string, lunghezza max: 25, (XPath: YARNWorkInv/YWIbody/YWlitem/yarnCode/art) 1-1
city	nome della città - tipo base: string, lunghezza max: 40, (XPath: YARNWorkInv/YWIheader/subContractor/city) 0-1 (XPath: YARNWorkInv/YWIheader/buyer/city) 0-1
@codeList	specifica l'indirizzo di rete (URL) dove si trova la lista di codici usati per istanziare l'elemento - tipo base: string, lunghezza max: 255, (XPath: YARNWorkInv/YWIheader/note/@codeList) [Optional] - nota: <i>deve usarsi per esplicitare (URL) la lista dei codici usati in "noteLabel"</i> (XPath: YARNWorkInv/YWIbody/YWlitem/yarnCode/art/@codeList) [Optional] - nota: <i>questo attributo dovrebbe essere usato in ALTERNATIVA agli altri</i> (XPath: YARNWorkInv/YWIbody/YWlitem/yarnCode/color/@codeList) [Optional] - nota: <i>questo attributo dovrebbe essere usato in ALTERNATIVA agli altri</i> (XPath: YARNWorkInv/YWIbody/YWlitem/note/@codeList) [Optional] - nota: <i>deve usarsi per esplicitare (URL) la lista dei codici usati in "noteLabel"</i>
color	codice della variante colore, quando non incluso nel codice modello o tessuto - tipo base: string, lunghezza max: 15, (XPath: YARNWorkInv/YWIbody/YWlitem/yarnCode/color) 0-1
country	codice della nazione - tipo base: string, tabella cod.: T10 http://www.moda-ml.net/moda-ml/repository/codelist/v2013-1/gc_T10.xml (XPath: YARNWorkInv/YWIheader/subContractor/country) 0-1 (XPath: YARNWorkInv/YWIheader/buyer/country) 0-1
@dateForm	formato in cui è espressa la data - tipo base: string, tabella cod.: NT29 http://www.moda-ml.net/moda-ml/repository/codelist/v2013-1/gc_NT29.xml (XPath: YARNWorkInv/YWIheader/refDoc/docDate/@dateForm) [Optional] (XPath: YARNWorkInv/YWIbody/YWlitem/refDoc/docDate/@dateForm) [Optional] (XPath: YARNWorkInv/YWIheader/msgDate/@dateForm) [Optional] (XPath: YARNWorkInv/YWIheader/inventoryDate/@dateForm) [Optional]
dept	nome o codice di una unità (Divisione, Ufficio, Stabilimento) contattata all'interno della Parte - tipo base: string, lunghezza max: 40, (XPath: YARNWorkInv/YWIheader/subContractor/dept) 0-1 (XPath: YARNWorkInv/YWIheader/buyer/dept) 0-1
description	descrizione in testo libero di un prodotto - tipo base: string, lunghezza max: 70, (XPath: YARNWorkInv/YWIbody/YWlitem/yarnCode/description) 0-1

docDate	<p>data di emissione del documento in oggetto, espressa in uno dei formati: AAAA-MM-GG, AAAA-MM-GG:HH-MM o AAAA-SS (cioè anno-settimana)</p> <p>- tipo base: string, (XPath: YARNWorkInv/YWIheader/refDoc/docDate) 0-1 (XPath: YARNWorkInv/YWIbody/YWlitem/refDoc/docDate) 0-1</p>
docID	<p>numero identificativo del documento referenziato (dalla versione 2008-1 se ne sconsiglia l'uso in testata (è sostituito da msgID)</p> <p>- tipo base: string, lunghezza max: 80, (XPath: YARNWorkInv/YWIbody/YWlitem/refDoc/docID) 1-2 (XPath: YARNWorkInv/YWIheader/docID) 0-1 (XPath: YARNWorkInv/YWIheader/refDoc/docID) 1-2</p>
@docType	<p>tipo del documento cui si fa riferimento</p> <p>- tipo base: string, tabella cod.: T21 http://www.moda-ml.net/moda-ml/repository/codelist/v2013-1/gc_T21.xml (XPath: YARNWorkInv/YWIheader/refDoc/@docType) [Required] (XPath: YARNWorkInv/YWIbody/YWlitem/refDoc/@docType) [Required]</p>
dyeN	<p>partita colore di un prodotto tessile</p> <p>- tipo base: string, lunghezza max: 15, (XPath: YARNWorkInv/YWIbody/YWlitem/dyeN) 0-9</p>
@email	<p>indirizzo di posta elettronica di una persona contattata</p> <p>- tipo base: string, lunghezza max: 80, (XPath: YARNWorkInv/YWIheader/subContractor/person/@email) [Optional] (XPath: YARNWorkInv/YWIheader/buyer/person/@email) [Optional]</p>
EPC	<p>identificativo di un prodotto usato nella tecnologia RFID</p> <p>- tipo base: string, (XPath: YARNWorkInv/YWIbody/YWlitem/inventory/EPCList/EPC) 1-unbounded</p>
@fax	<p>numero di fax di una persona contattata</p> <p>- tipo base: string, lunghezza max: 35, (XPath: YARNWorkInv/YWIheader/buyer/person/@fax) [Optional] (XPath: YARNWorkInv/YWIheader/subContractor/person/@fax) [Optional]</p>
id	<p>codice identificativo primario della Parte in causa (Cliente, Fornitore, Destinatario merce ecc..), si raccomanda il formato: codice nazione (ISO 3166) + partita IVA (11crt), con il qualificatore "numberingOrg"= MF</p> <p>- tipo base: string, lunghezza max: 15, (XPath: YARNWorkInv/YWIheader/subContractor/id) 1-1 (XPath: YARNWorkInv/YWIheader/buyer/id) 1-1</p>
inventoryDate	<p>data di esecuzione contabile di un inventario, espressa in uno dei formati: AAAA-MM-GG, AAAA-MM-GG:HH-MM o AAAA-SS (cioè anno-settimana)</p> <p>- tipo base: string, (XPath: YARNWorkInv/YWIheader/inventoryDate) 1-1</p>
@invType	<p>classificazione di uno stock di materiale con riferimento alle fasi di lavorazione</p> <p>- tipo base: string, tabella cod.: T47 http://www.moda-ml.net/moda-ml/repository/codelist/v2013-1/gc_T47.xml (XPath: YARNWorkInv/YWIbody/YWlitem/inventory/@invType) [Required]</p>
itemID	<p>numero che contraddistingue la riga/item del documento in oggetto</p> <p>- tipo base: string, lunghezza max: 6, (XPath: YARNWorkInv/YWIheader/refDoc/itemID) 0-1 (XPath: YARNWorkInv/YWIbody/YWlitem/refDoc/itemID) 0-1</p>
legalName	<p>ragione sociale della Parte</p> <p>- tipo base: string, lunghezza max: 80,</p>

	(XPath: YARNWorkInv/YWIheader/subContractor/legalName) 0-1 (XPath: YARNWorkInv/YWIheader/buyer/legalName) 0-1
lineN	numero che contraddistingue la riga del presente messaggio (documento xml) - tipo base: positiveInteger, min incluso: 1, max incluso: 9999, (XPath: YARNWorkInv/YWIbody/YWIitem/lineN) 1-1
@listName	specifica il nome della lista di codici usati per istanziare l'elemento - tipo base: string, lunghezza max: 40, (XPath: YARNWorkInv/YWIbody/YWIitem/yarnCode/art/@listName) [Optional] - nota: <i>questo attributo dovrebbe essere usato sempre in abbinamento a "numberingOrg"</i> (XPath: YARNWorkInv/YWIbody/YWIitem/yarnCode/color/@listName) [Optional] - nota: <i>questo attributo dovrebbe essere usato sempre in abbinamento a "numberingOrg"</i>
@listVersion	specifica la versione della lista di codici usati per istanziare l'elemento - tipo base: string, lunghezza max: 6, (XPath: YARNWorkInv/YWIbody/YWIitem/yarnCode/art/@listVersion) [Optional] - nota: <i>questo attributo dovrebbe essere usato sempre in abbinamento a "numberingOrg" e "listName"</i> (XPath: YARNWorkInv/YWIbody/YWIitem/yarnCode/color/@listVersion) [Optional] - nota: <i>questo attributo dovrebbe essere usato sempre in abbinamento a "numberingOrg" e "listName"</i>
location	specificazione di luogo - tipo base: string, lunghezza max: 40, (XPath: YARNWorkInv/YWIbody/YWIitem/inventory/location) 0-1
@logo	logo aziendale (URL dell'immagine in formato jpg o gif). Si raccomanda che l'immagine non ecceda i 640 pixel di larghezza. - tipo base: string, lunghezza max: 255, (XPath: YARNWorkInv/YWIheader/buyer/@logo) [Optional]
lotN	numero del lotto di produzione o della partita di materia prima - tipo base: string, lunghezza max: 15, (XPath: YARNWorkInv/YWIbody/YWIitem/lotN) 0-9
@LRI	attributo usato per formattare un campo secondo una specifica regola dell'Utente (regola locale) - tipo base: string, tabella cod.: NT3 http://www.moda-ml.net/moda-ml/repository/codelist/v2013-1/gc_NT3.xml (XPath: YARNWorkInv/YWIbody/YWIitem/inventory/location/@LRI) [Optional]
msgDate	data di emissione del presente messaggio (documento xml), espressa in uno dei formati: AAAA-MM-GG, AAAA-MM-GG:HH-MM o AAAA-SS (cioè anno-settimana) - tipo base: string, (XPath: YARNWorkInv/YWIheader/msgDate) 1-1
@msgfunction	funzione rivestita dal presente messaggio in relazione alla sua trasmissione - tipo base: string, tabella cod.: NT18 http://www.moda-ml.net/moda-ml/repository/codelist/v2013-1/gc_NT18.xml (XPath: YARNWorkInv/@msgfunction) [Optional] [Default= OR]
msgID	chiave identificativa del documento nel sistema informativo della Parte emittente - tipo base: string, lunghezza max: 35,

	(XPath: YARNWorkInv/YWIheader/msgID) 0-1
msgN	numero identificativo assegnato al messaggio (documento xml) da chi lo emette - tipo base: string, lunghezza max: 35, (XPath: YARNWorkInv/YWIheader/msgN) 1-1
note	nota in testo libero o strutturata (computer processing). Per strutturare la nota si devono usare gli attributi "noteLabel" e "codelist" - tipo base: string, lunghezza max: 350, (XPath: YARNWorkInv/YWIbody/YWlitem/note) 0-19 (XPath: YARNWorkInv/YWIheader/note) 0-19
@noteLabel	qualificatore dell'argomento di una nota - tipo base: string, lunghezza max: 35, (XPath: YARNWorkInv/YWIheader/note/@noteLabel) [Optional] - nota: <i>deve usarsi per qualificare l'argomento della nota</i> (XPath: YARNWorkInv/YWIbody/YWlitem/note/@noteLabel) [Optional] - nota: <i>deve usarsi per qualificare l'argomento della nota</i>
@numberingOrg	organizzazione che ha creato la codifica o immatricolazione in oggetto - tipo base: string, tabella cod.: NT6 http://www.moda-ml.net/moda-ml/repository/codelist/v2013-1/gc_NT6.xml (XPath: YARNWorkInv/YWIheader/subContractor/id/@numberingOrg) [Optional] (XPath: YARNWorkInv/YWIbody/YWlitem/yarnCode/color/@numberingOrg) [Optional] - nota: <i>questo attributo dovrebbe essere usato o singolarmente o in abbinamento con "listName" e "listVersion"</i> (XPath: YARNWorkInv/YWIbody/YWlitem/dyeN/@numberingOrg) [Optional] (XPath: YARNWorkInv/YWIheader/refDoc/docID/@numberingOrg) [Optional] - nota: <i>qui si può specificare quale numerazione è usata per identificare il documento (es.: del Cliente, del Fornitore, ..)</i> (XPath: YARNWorkInv/YWIheader/docID/@numberingOrg) [Optional] - nota: <i>qui si può specificare quale numerazione è usata per identificare il documento (es.: del Cliente, del Fornitore, ..)</i> (XPath: YARNWorkInv/YWIbody/YWlitem/lotN/@numberingOrg) [Optional] (XPath: YARNWorkInv/YWIbody/YWlitem/yarnCode/added/@numberingOrg) [Optional] (XPath: YARNWorkInv/YWIbody/YWlitem/inventory/EPClist/EPC/@numberingOrg) [Optional] (XPath: YARNWorkInv/YWIbody/YWlitem/yarnCode/@numberingOrg) [Optional] [Default= CL] (XPath: YARNWorkInv/YWIheader/note/@numberingOrg) [Optional] (XPath: YARNWorkInv/YWIbody/YWlitem/refDoc/docID/@numberingOrg) [Optional] - nota: <i>qui si può specificare quale numerazione è usata per identificare il documento (es.: del Cliente, del Fornitore, ..)</i> (XPath: YARNWorkInv/YWIbody/YWlitem/inventory/serialN/@numberingOrg) [Optional] - nota: <i>qui deve specificarsi il soggetto che ha assegnato la matricola (se diverso dal Fornitore)</i> (XPath: YARNWorkInv/YWIbody/YWlitem/note/@numberingOrg) [Optional] (XPath: YARNWorkInv/YWIheader/buyer/id/@numberingOrg) [Optional] (XPath: YARNWorkInv/YWIbody/YWlitem/yarnCode/art/@numberingOrg) [Optional] - nota: <i>questo attributo dovrebbe essere usato o singolarmente o in</i>

	<i>abbinamento con "listName" e "listVersion"</i>
person	nome della persona di riferimento all'interno della Parte - tipo base: string, lunghezza max: 40, (XPath: YARNWorkInv/YWIheader/buyer/person) 0-1 (XPath: YARNWorkInv/YWIheader/subContractor/person) 0-1
@phone	numero di telefono di una persona contattata - tipo base: string, lunghezza max: 35, (XPath: YARNWorkInv/YWIheader/subContractor/person/@phone) [Optional] (XPath: YARNWorkInv/YWIheader/buyer/person/@phone) [Optional]
postCode	codice postale - tipo base: string, lunghezza max: 10, (XPath: YARNWorkInv/YWIheader/subContractor/postCode) 0-1 (XPath: YARNWorkInv/YWIheader/buyer/postCode) 0-1
qty	quantità netta dell'articolo o dell'oggetto correlato, qualificata dalla funzione del documento e dal contesto - tipo base: decimal, min incluso: 0, cifre decimali: 2, (XPath: YARNWorkInv/YWIbody/YWItem/inventory/qty) 1-2
season	stagione di vendita, composta da: stagione (1 crt) + anno (4 crt) - stagione: P/E=1 A/I=2 P=3-E=4 A=5 I=6; per più di quattro stagioni usare sequenza alfabetica: 1a stagione=A 2a stagione=B etc.etc. - tipo base: string, lunghezza max: 15, (XPath: YARNWorkInv/YWIbody/YWItem/refDoc/season) 0-1 - note: <i>qui indica la stagione a cui appartiene il documento in oggetto</i> (XPath: YARNWorkInv/YWIheader/refDoc/season) 0-1 - note: <i>qui indica la stagione a cui appartiene il documento in oggetto</i>
@sender	qualificatore che distingue la Parte che spedisce il documento - tipo base: boolean, (XPath: YARNWorkInv/YWIheader/buyer/@sender) [Optional] - nota: <i>L'uso di questo attributo è obbligatorio quando si vuole creare lo STYLESHEET</i> (XPath: YARNWorkInv/YWIheader/subContractor/@sender) [Optional] - nota: <i>L'uso di questo attributo è obbligatorio quando si vuole creare lo STYLESHEET</i>
serialN	numero di matricola usato per identificare le unità fisiche - tipo base: string, lunghezza max: 15, (XPath: YARNWorkInv/YWIbody/YWItem/inventory/serialN) 0-unbounded
street	via e numero civico di una locazione - tipo base: string, lunghezza max: 80, (XPath: YARNWorkInv/YWIheader/subContractor/street) 0-1 (XPath: YARNWorkInv/YWIheader/buyer/street) 0-1
subCountry	sigla o codice della provincia (sub-country) - tipo base: string, lunghezza max: 9, (XPath: YARNWorkInv/YWIheader/subContractor/subCountry) 0-1 (XPath: YARNWorkInv/YWIheader/buyer/subCountry) 0-1
@TID	matricola che contrassegna il chip RFID - tipo base: string, (XPath: YARNWorkInv/YWIbody/YWItem/inventory/EPClist/EPC/@TID) [Optional]
@um	unità di misura fisica - tipo base: string, tabella cod.: NT7 http://www.moda-ml.net/moda-ml/repository/codelist/v2013-1/gc_NT7.xml (XPath: YARNWorkInv/YWIbody/YWItem/inventory/qty/@um) [Required]

<i>@useProfile</i>	profilo uso al quale il presente documento è conforme nel caso sia stato definito tra le parti. Preferibile sia un URI con nome aziende o eventualmente un URL con link al profilo. - tipo base: string, (XPath: <i>YARNWorkInv/@useProfile</i>) [Optional]
<i>@VAT</i>	aliquota o causale IVA (deprecato, usare dtScheme) - tipo base: string, tabella cod.: NT16 http://www.moda-ml.net/moda-ml/repository/codelist/v2013-1/gc_NT16.xml (XPath: <i>YARNWorkInv/YWtbody/YWlitem/lineN/@VAT</i>) [Optional]
<i>@version</i>	Versione del dizionario da cui è creata l'istanza - tipo base: string, tabella cod.: NT100 http://www.moda-ml.net/moda-ml/repository/codelist/v2013-1/gc_NT100.xml (XPath: <i>YARNWorkInv/@version</i>) [Optional] [Default= 2013-1]

2.3 Tabele di codifica utilizzate

Elenco delle tabelle di enumerazione utilizzate nel documento XML. I relativi codici sono presenti all'indirizzo: <http://www.moda-ml.org/moda-ml/imple/moda-ml-2013-1.asp?lingua=it&pag=6>

NT100 - Versione eBIZ Moda-ML

NT16 - aliquota o causale IVA

NT18 - funzione messaggio

NT29 - formato data

NT3 - formato dato

NT6 - ente codificatore

NT7 - unità di misura

T10 - ISO3166 - Nazione

T21 - tipo documento

T44 - tipo codice addizionale

T47 - classe di stock

Allegato A

Immagini rappresentative della struttura dei principali elementi complessi.

